

平成30年度学校安全総合支援事業にかかる第1回実践委員会

日 時 平成30年7月27日（金） 11：00

場 所 兵庫県立出石特別支援学校 会議室

次第

- 1 開会あいさつ（県立出石特別支援学校長 松本 茂樹）
- 2 出席者紹介
- 3 趣旨説明（県立出石特別支援学校長 松本茂樹）
 - ① 「学校安全総合支援事業」について
 - ② 学校としての目標
 - ③ 地域としての目標
- 4 学校施設見学及び不審者対策訓練
- 5 協議・情報交換
 - ① 不審者の侵入や危険な個所、問題点を考える
 - ② 職員アンケートより
 - ③ 近隣の学校の状況は
 - ④ 改善すべき点は何か、地域や近隣の学校との連携体制の構築について
- 6 指導助言（県教育委員会 体育保健課 主任指導主事 森鼻 崇文）
- 7 閉会あいさつ

出石特別支援学校の概要

①対象：知的障害

※視覚障害 聴覚障害 知的障害
肢体不自由 病弱

※県立特別支援学校 27校



②通学区域

豊岡市、養父市
(八鹿・関宮)
香美町、新温泉町
→みかた校
スクールバス運行
(3+1系統)
(みかた2系統)

③沿革 昭和42年弘道小・出石中出石学園分校～

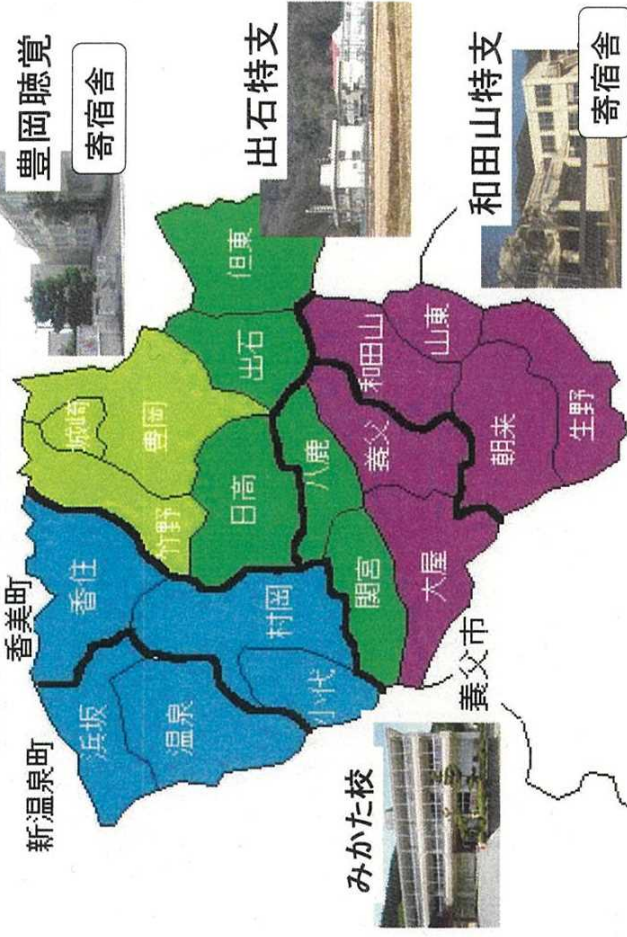
☆昭和49年(1974年)開校 **創立44周年**
昭和61年(1986年)高等部設置
平成27年(2014年)みかた校開校

④平成30年度の児童生徒数(6月現在)

<小学部 15名 (5cl + 訪問1cl) >
<中学部 21名 (5cl) >
<高等部 46名 (高1:3cl 高2:5cl 高3:2cl) >
(合計 82名)

⑤出石精和園児童寮(障害児入所施設)が併設

※但馬の特別支援学校



学校基本方針

自立 協同 努力

学校ビジョン

- 1 子どもの自己実現を目指す学校
- 2 認め合い、支え合う学校
- 3 地域に関わり、地域とつながる学校

めざす子どもたちの姿

- 1 たくましい心と体で、生き生きと活動する子ども
- 2 自分の夢に向かってがんばる子ども
- 3 仲間を大切に、学び合い、育ち合う子ども

めざす教師の姿

- 1 心身の発達を促し、成長を支える教師
- 2 子どものライフステージに寄り添い、適切な支援のできる教師
- 3 健やかでたくましい心を持ち、共に高め合う教師

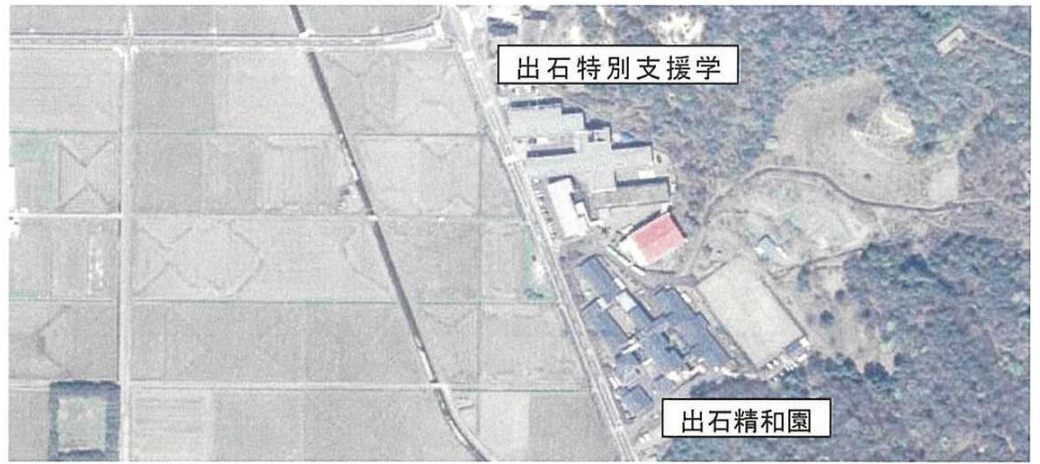
今年度の重点目標

- 1 合理的配慮と人権を尊重しながら、新学習指導要領の観点から子どもの主体性を導く授業改善に取り組む
- 2 地域と連携したキャリア教育・防災教育・環境学習などを通して、地域を学び、地域に発信する教育を深めることに努め、関係機関と連携しながら、子どもの心理面の理解や変化を捉えることに努め、保護者と協同した支援に取り組む
- 3 関係機関と連携しながら、子どもの心理面の理解や変化を捉えることに努め、保護者と協同した支援に取り組む



<資料 1>

関係校地域図



豊岡市立小野小学校
|
出石特別支援学校
約 2.7 km



出石特別支援学校
|
豊岡市立出石中学校
約 1.6 km



<資料 2> 建物配置・学校周辺図



① 県道 706 号線



② 正門・門扉



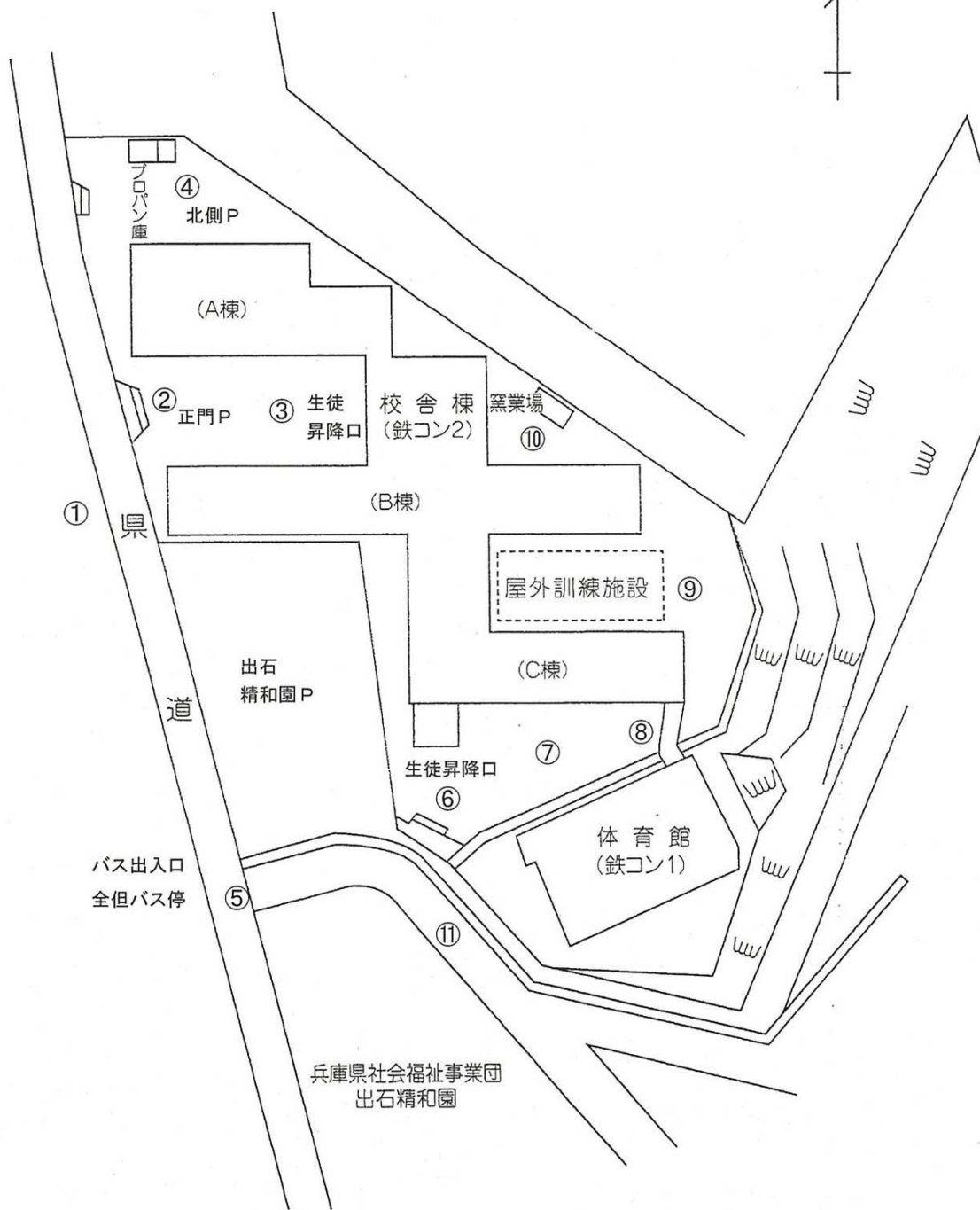
③ 正門・駐車場



④ 北側・職員駐車場



⑤ バス出入口・全但バス停



⑥ 生徒昇降口・門扉



⑦ C棟南・芝生広場



⑧ C棟-体育館渡り廊下



⑨ 中庭 (屋外訓練施設)



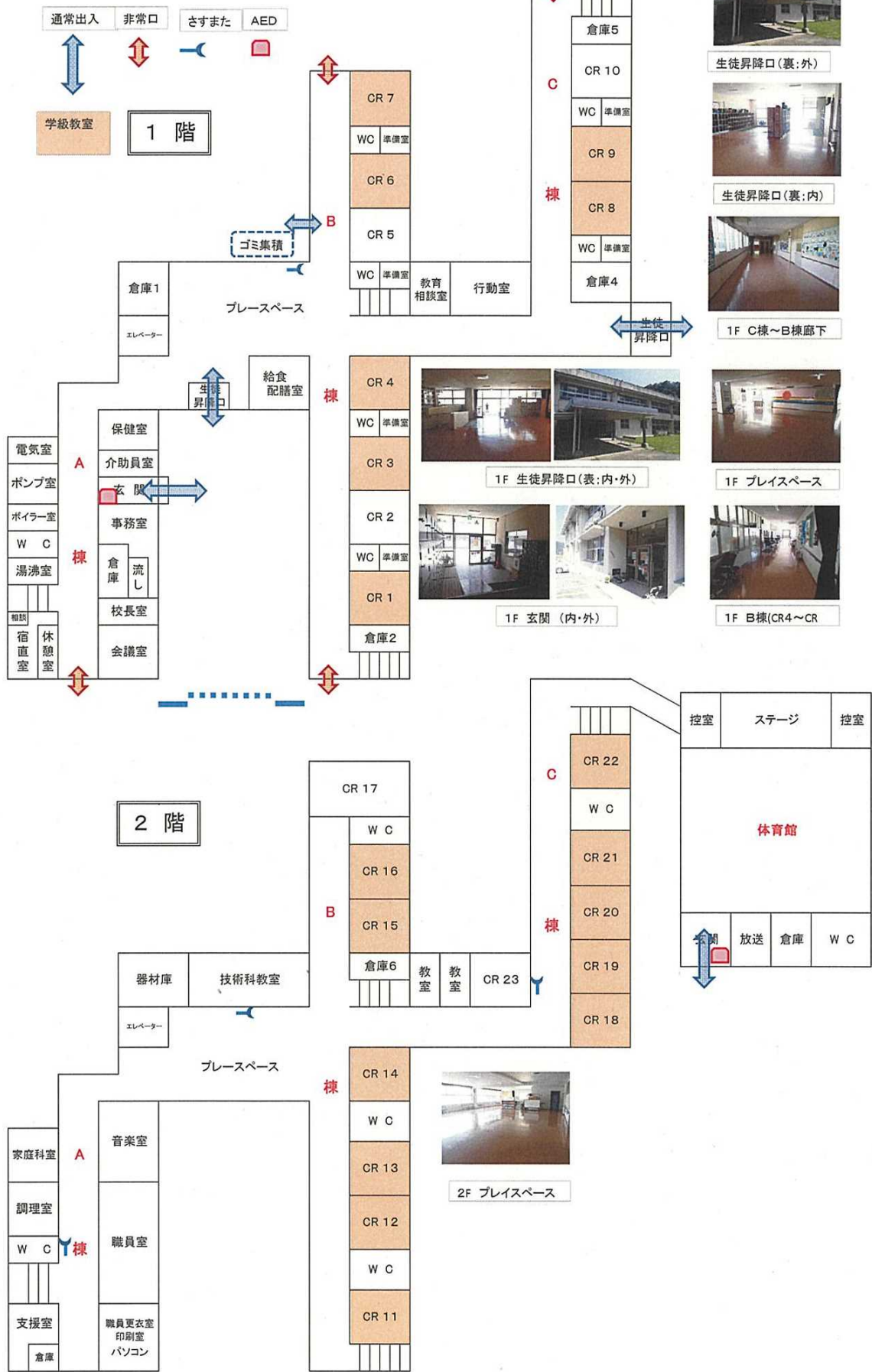
⑩ A棟北・窯業場



⑪ 体育館前・バス駐車



<資料3> 出石特別支援学校 校舎平面



生徒昇降口(裏:外)



生徒昇降口(裏:内)



1F C棟~B棟廊下



1F プレースペース



1F 生徒昇降口(表:内・外)



1F 玄関 (内・外)



1F B棟(CR4~CR)



2F プレースペース

1 生徒の校外歩行時や通学時に事故や犯罪が起こりうる可能性があると思われる箇所をあげてください。ひぼこホールや出石神社、橋向こうのコンビニエンスストアあたりまでをお考えください。

○小野工業付近の十字路三叉路（複数）

○各交叉点

○歩道がないところ

○出石神社へ向かう道

○小野工業のやまかけ

○夜間あぶない

○出石神社は見通しがよくない人通りが少なくて注意が必要（複数）

○学校前の直線、ワイン前のカーブ

○コンビニまでの道に歩道がない、交通量もそこそこ多いので危険（複数）

○学校前の横断歩道、道路を飛び出す

○学校前の道路は本校生だけでなく小中高の児童生徒の通学路でもあるが途中ガス屋さんがありブロック塀がある。

2 1で選んだ箇所で実際にヒヤリ・ハットしたことがありますか

ある 4名 ない・無回答 30名

3 2を防ぐために気を付けていることがあればあげてください。

○防犯カメラ

○外灯が少なくてこわいですよね

○スピード控えめ、防犯カメラ

●生徒のそばを離れない

●校外歩行では一列

●スピードを出している車がないか注意する

●手と目を離さない

●落ち着いて行動する

●声かけ車道側を歩いて手をつなぐ

平成30年度 不審者対応訓練要項

- 1 目的
 - ・危機管理マニュアル（不審者対応）に沿って、緊急を想定した訓練を行う。
 - ・緊急時に備えるため、県警ホットラインの基本的な操作を確認する。
 - ・護身術を含め、不審者対応の基本事項を学ぶ。
- 2 日時 平成30年7月27日（金） 13:30～16:00
- 3 場所 県立出石特別支援学校 職員室、体育館等
- 4 対象 教職員
- 5 内容
 - (1) ガイダンス【職員室】 13:30～13:50
 - ・危機管理マニュアル（不審者対応）の確認
 - ・県警ホットラインを使った訓練（豊岡南警察署）
 - (2) 初期対応訓練【体育館】 14:00～14:30
 - ・初期対応（職員の動き）の確認
 - ・サスマタの扱い方（兵庫県警察本部）
 - (3) 護身術講習【体育館】 14:30～15:00
 - ・基本的な護身術の訓練（兵庫県警察本部）
 - (4) 危険箇所の確認【校内巡視】
 - ・出石特別支援学校内の危険箇所の確認と防犯カメラ設置箇所の検討（豊岡南警察署）
- 6 その他
 - ・訓練までに「平成30年度 危機管理マニュアル1・2」を確認、プリントアウトしてください。（当日、持参）
 - ・天候によっては、体育館内の気温が高くなることが考えられます。水分の用意もお願いします。
 - ・護身術訓練がありますので、しっかりと健康管理をして怪我のないようにしてください。